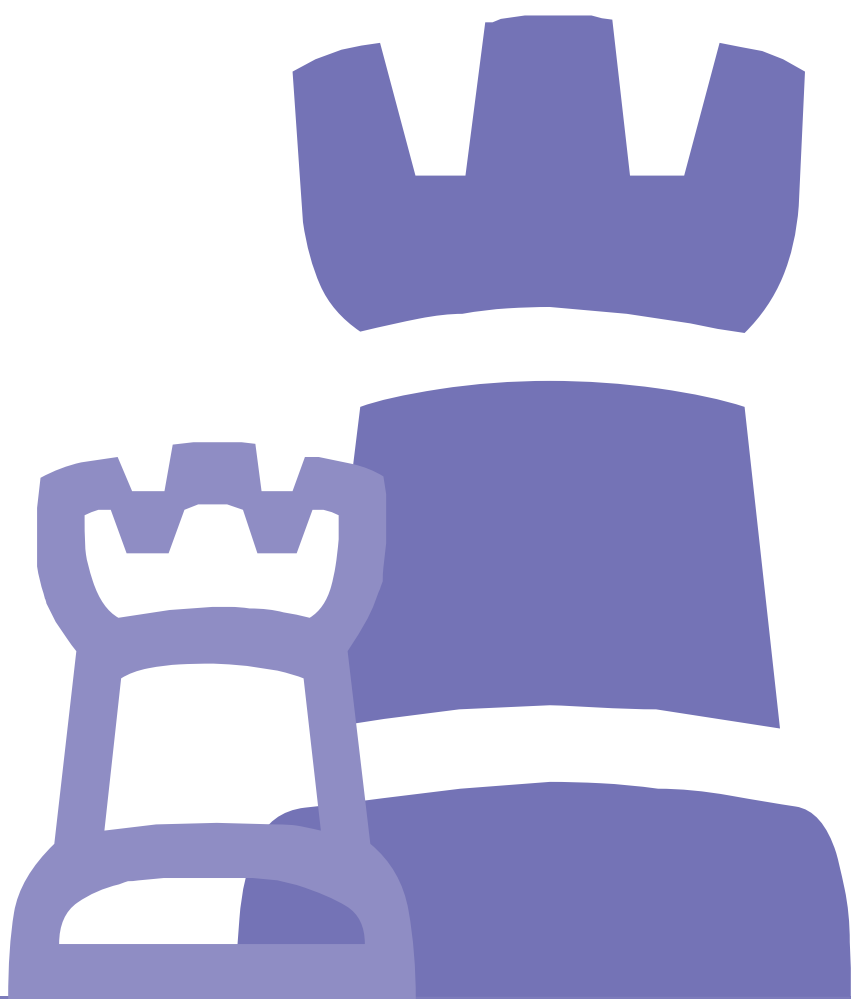


EL JUEGO CON LAS TORRES

M.F. Luís Fernández Siles




El juego con las torres

¿Tienes dudas sobre la mejor posición para tus torres durante una partida?

¿Quieres aprender a sacarle el máximo rendimiento a tus torres?

En las siguientes páginas trataremos de orientarte para que sigas siempre la mejor estrategia con tus torres.



Seguro que ya conoces las leyes fundamentales de la apertura, esos detalles importantes que hay que conocer para alcanzar una buena posición en el medio juego: ocupar o controlar el centro con los peones, desarrollar los caballos y alfiles, enrocar cuanto antes y conectar nuestras torres son algunas de esas cosas importantes que debemos hacer para llegar al medio juego con una buena posición. Pero...¿y ahora qué? te puedes preguntar. Pues cuando hemos hecho todas esas cosas suele llegar el momento de pensar en nuestras torres.



Las torres deben entrar en juego a través de las **columnas abiertas y semiabiertas**. Expliquemos primero estos conceptos.

• columnas abiertas



Una **columna abierta** es aquella en la que no existe ningún peón de ningún bando. La ausencia de peones hace que las torres puedan tener vía libre para actuar, es decir, es como un camino a través del cual desplegar su actividad y movilidad.



Cuando existen **columnas abiertas** ambos bandos suelen luchar por ella con las torres, puesto que si alguno de los bandos llegara a controlarla definitivamente, es decir, consiguiera que sus torres pudieran actuar en ella mientras que las torres del rival no pudieran actuar sobre ella, esto le proporcionaría una importante ventaja.



El objetivo real del control de una **columna abierta** suele ser penetrar a través de ella con las torres (y muchas veces también con la dama) en la posición enemiga.



Para hacernos con el control absoluto de una columna muchas veces utilizamos una maniobra típica conocida como **doblar torres**. Esta maniobra consiste en colocar nuestras dos torres en la misma columna.



Veamos un ejemplo de esta maniobra que nos permita captar toda su importancia.



La **columna c** es una **columna abierta**, puesto que no hay ningún peón de ningún bando en ella. Las blancas tienen una torre en **c1**, lo cual supone una muy buena posición para dicha torre. Inmediatamente no vemos que la torre pueda entrar en la posición negra, pero lo importante es que está en una situación óptima. Debemos pensar en la actividad de todas nuestras piezas y las columnas abiertas son las ideales para que nuestras torres desplieguen toda su fuerza.

Pero si miramos atentamente la posición y pensamos cómo pueden jugar las negras en el futuro, debemos imaginar que estarán dispuestas a luchar por la **columna c**, es decir, tratarán también de situar una torre en la **columna c** (lo normal será en **c8**) para que no podamos disfrutar de la columna sin ninguna oposición por su parte. Seguramente las negras se disponen a

mover su caballo de *b8* (lo cual es muy lógico puesto que deben de completar el desarrollo) y llevar la torre de *a8* a *c8*.

Para impedir esto y para tener un total control de la *columna c*, las blancas pueden doblar las torres en la *columna c*, lo que dificultará el plan de las negras que hemos mencionado en el párrafo anterior. Para ello mueven su torre a *c2* y aunque las negras jueguen *Cbd7* las blancas podrán situar su otra torre en la columna y las negras no podrán luchar de momento por ella, como podemos observar en el siguiente diagrama.



Evidentemente las negras perderían material si jugasen su torre a *c8*. El diagrama nos muestra una de las posiciones ideales de las torres cuando existen *columnas abiertas*.



La actividad de las piezas en ocasiones puede compensar la pérdida de material. Vamos a ver a continuación un par de ejemplos de gran calidad en donde vemos cómo la posesión de una columna abierta compensa la pérdida de un peón.



Shirov - Anand 2000

Las negras han sacrificado un peón y a cambio las negras no pueden enrocar puesto que ya han movido el rey. Además, como vamos a ver, las blancas pueden adueñarse de la *columna c*.



SHIROV, A (2746) - ANAND, VISWANATHAN (2762)
FIDE-Wch k.o. New Delhi/Teheran (71),
20.12.2000

17.Tac1

Las blancas se apoderan de la *columna c* inmediatamente,

17...Db6 18.Dd7 Td8 19.Dc7 Dxc7 20.Txc7

La *séptima fila* es especialmente eficaz para las torres, como vamos a ver más adelante en este tema.

20...Tb8 21.Tfc1



Las torres *dobladas* controlan totalmente la *columna*, consiguiendo la posición ideal.

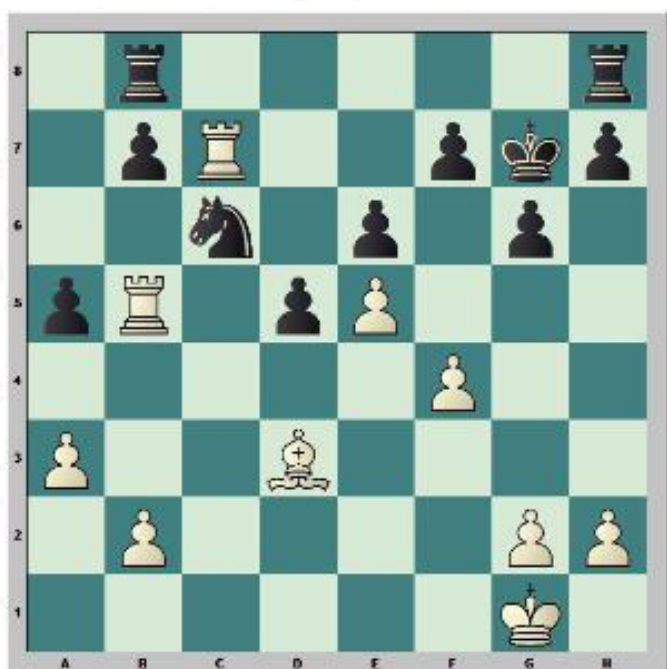
21...Ce7 22.f4 Cc6 23.Tc5

El peón de *b7* es ahora el objetivo de las blancas.

23...Rg7

Las negras han solucionado la mala situación de su rey y mientras tanto, las blancas se han activado gracias al juego a través de la *columna*.

24.Tb5



24...g5

Esta jugada puede parecer extraña. Sin embargo va a permitir a las negras igualar. La idea es abrir una *columna* en el *flanco de rey* para que la torre de *h8* también consiga actividad.

25.g3 h5 26.Txb7 Txb7 27.Txb7 h4 28.Rg2 hxg3 29.hxg3 gxf4

Las negras consiguen su objetivo y ahora la torre de *h8* entrará en la partida.

30.gxf4 Th4 31.Rg3 Th1 32.Rg2 Th4 33.Rg3 Th1 34.Rg2 ½-½

En el Campeonato del Mundo celebrado en la ciudad alemana de Bonn, Kramnik y Anand jugaron una primera partida que algunos calificaron de decepcionante, seguramente por la elección de la apertura por parte de Kramnik, que jugaba con blancas y jugó una línea con fama de tablifera.

Sin embargo aquella partida muestra la importancia del control de una *columna abierta*, que como vamos a ver, vuelve a compensar la pérdida de un peón, tal y como hemos visto en el ejemplo anterior.



KRAMNIK, V (2772) - ANAND, V (2783)

WCh Bonn GER (1), 14.10.2008

**1.d4 d5 2.c4 c6 3.Cc3 Cf6 4.cxd5 cxd5 5.Af4 Cc6 6.e3 Af5
7.Cf3 e6 8.Db3 Ab4 9.Ab5 0-0 10.Axc6 Axc3+ 11.Dxc3 Tc8
12.Ce5 Cg4 13.Cxg4 Axc4 14.Db4**

Las negras podrían capturar ahora en c6 con el peón de b7, pero como vamos a ver, Anand prefiere controlar la columna c, aunque sea al precio de un peón.

14...Txc6 15.Dxb7 Dc8 16.Dxc8 Tfxc8

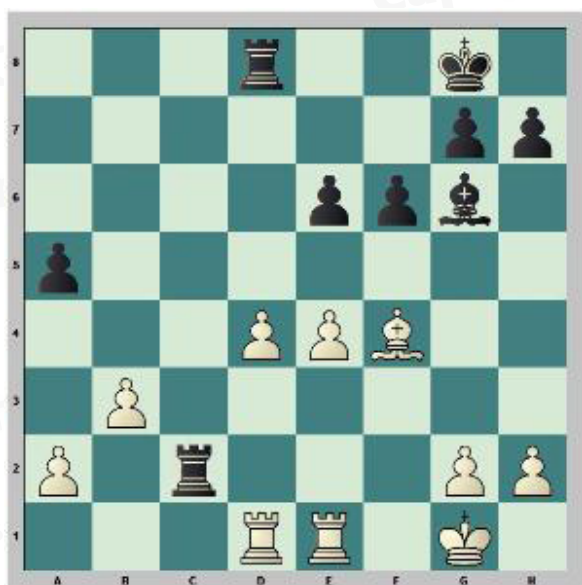


Las blancas han quedado con un peón de ventaja, pero esto está ampliamente compensado por la actividad que disfrutaron sus torres en la columna c.

17.0-0 a5 18.f3 Af5 19.Tfe1 Ag6 20.b3 f6 21.e4

Las blancas tratan de buscar algún tipo de actividad con esta jugada en el centro.

21...dxe4 22.fxe4 Td8 23.Tad1 Tc2



Una de las torres negras ha conseguido el objetivo de penetrar en la posición de las blancas, por lo que ahora estas deben defenderse con cuidado para no perder.

**24.e5 fxe5 25.Axe5 Txa2 26.Ta1 Txa1 27.Txa1 Td5 28.Tc1
Td7 29.Tc5 Ta7 30.Tc7 Txc7 31.Axc7 Ac2 32.Axa5 Axb3
½-½**

• La séptima fila



El objetivo por el que **es tan importante controlar las columnas abiertas** (y semiabiertas como veremos más adelante) **es porque a través de ellas pretendemos penetrar en la posición enemiga. Esto se consigue llevando las torres a la séptima u octava fila**, desde donde podremos atacar los peones que estén en su casilla inicial. Además las torres en *séptima* pueden otorgar buenas posibilidades de ataque contra el rey enemigo.



Es importante recordarlo: **la séptima fila es el sueño de un torre (y sobre todo de las dos torres en equipo).**



SAEMISCH, F - RETI, R
Trencianske Teplice, 1928

1.d4 Cf6 2.c4 e6 3.Cf3 b6 4.Ag5 h6 5.Ah4 Ab7 6.Cc3 Ab4 7.Dc2 c5 8.Td1 cxd4 9.Cxd4 Dc8 10.a3 Ae7 11.e4 Cc6 12.Cdb5

Las blancas tratan de aprovechar la debilidad de la casilla d6.

12...0-0 13.Cd6 Axd6 14.Txd6 Ce5 15.Axf6 gxf6 16.Dd2

No sólo para amenazar en h6, sino para doblar en d.

16...Rg7 17.f4 Cxc4 18.Axc4 Dxc4 19.Txd7 Aa6 20.Rf2 Tac8 21.Td1

El blanco controla la *columna abierta* con todas sus piezas mayores. La torre de d7 es especialmente efectiva.

21...Tc7 22.Td4 Dc5 23.De3 Ab7 24.Td7



24...Dxe3+ 25.Rxe3 Tfc8 26.Cb5

La jugada que garantiza el control de la *séptima fila*.



26...Txd7 27.Txd7 Ac6 28.Txf7+

El remate táctico que culmina una buena estrategia.

**28...Rxf7 29.Cd6+ Re7 30.Cxc8+ Rd8 31.Cxa7 Aa4
32.Rd4 1-0**

• La octava fila



Cuando la *séptima fila* no puede ser conquistada no debemos olvidar que la *octava fila* puede ser también muy útil. En la *octava fila* podemos tener posibilidades de ataque contra el rey enemigo y tal vez podamos atacar los peones rivales desde atrás, además de otro tipo de posibles amenazas que pudieran surgir contra las piezas rivales.



Observemos la siguiente posición.



Degraeve, J (2595) - Bologan, V (2652)

La *columna h* está abierta por lo que las blancas se apresuran a controlarla.

25.Th1 Tg6 26.Ce3 Dc8 27.g4 f4 28.Cc4 Db7
29.b3 a5 30.Th8



Tras algunas maniobras las blancas consiguen penetrar en la posición negra, a través de la *octava fila*.

30...Ag7 31.Td8 Dc7 32.Ta8



Las blancas consiguen ir creando amenazas en varios puntos diferentes de la posición negra, gracias a que la torre puede cambiar de flanco por la *octava fila*.

32...Th6 33.Ta7



¡Y ahora la torre llega a la *séptima fila*! Las negras no deben permitirlo así que...

33...Tb7 34.Txa5

Y las negras han ganado un peón y tienen una excelente posición.

• Columnas semiabiertas



Una *columna semiabierta* es aquella en la que sólo uno de los bandos tiene un peón.

Las columnas semiabiertas también son muy importantes para que nuestras torres desarrollen toda su actividad. **Si no existen columnas abiertas en la posición las torres buscarán las semiabiertas. Especialmente efectivo resulta situar las torres en columnas semiabiertas cuando en esa misma columna se encuentra algún peón débil del rival, como vemos en el siguiente ejemplo.**



Observemos la siguiente posición.



A pesar de que existe una *columna abierta* (la columna d) las blancas han *doblado torres* en la *columna semiabierta* c, apuntando hacia el *peón aislado* de c6 (un *peón aislado* es aquel que no tiene peones de su mismo color en las dos columnas contiguas). En este caso las torres son más efectivas en la *columna semiabierta* c, que en la *columna abierta* d.

En el siguiente diagrama vemos una posición donde la utilidad de doblar torres en una *columna semiabierta* reside en las posibilidades de ataque que se pueden obtener, ya que el peón enemigo que se ataca a través de la columna es el que protege al rey.



Por tanto, **en ocasiones las *columnas semiabiertas* pueden ser más importantes que las abiertas. Esto ocurre en el caso de que a través de ellas podamos atacar algún peón débil del rival (un peón que el rival no pueda defender con facilidad) o cuando a través de ellas podemos atacar al rey enemigo.**

